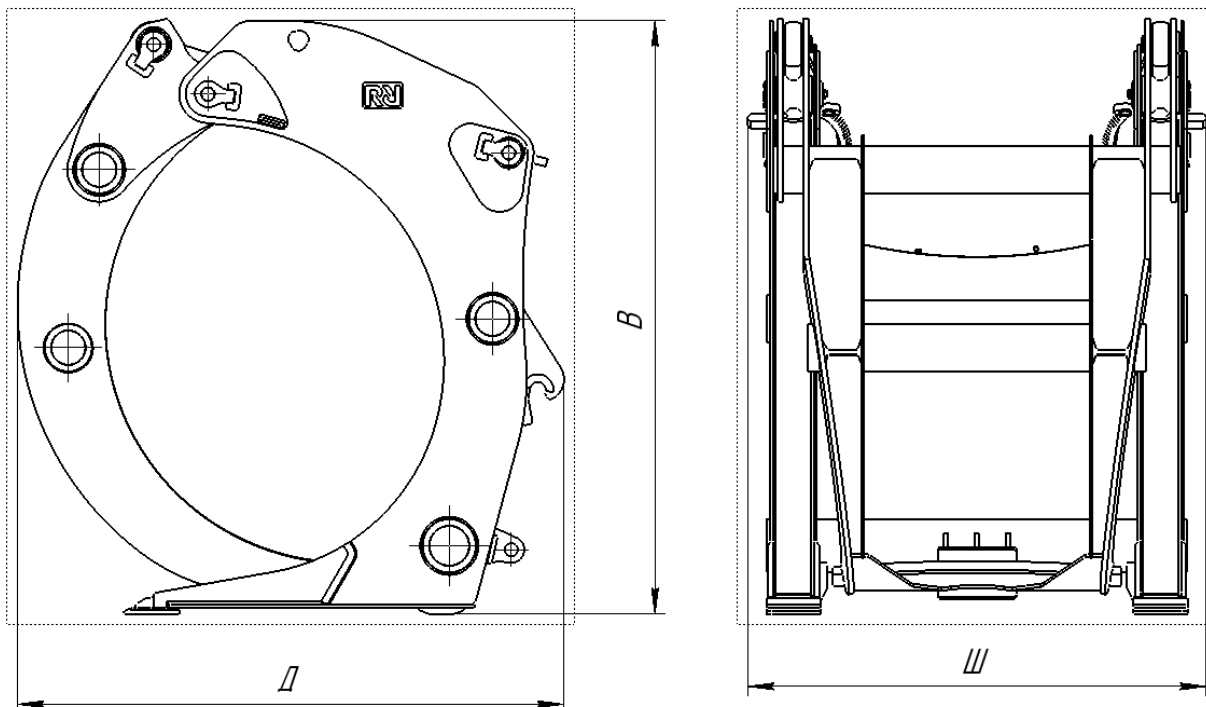


Паспорт и инструкция

Бревнозахват на фронтальный погрузчик

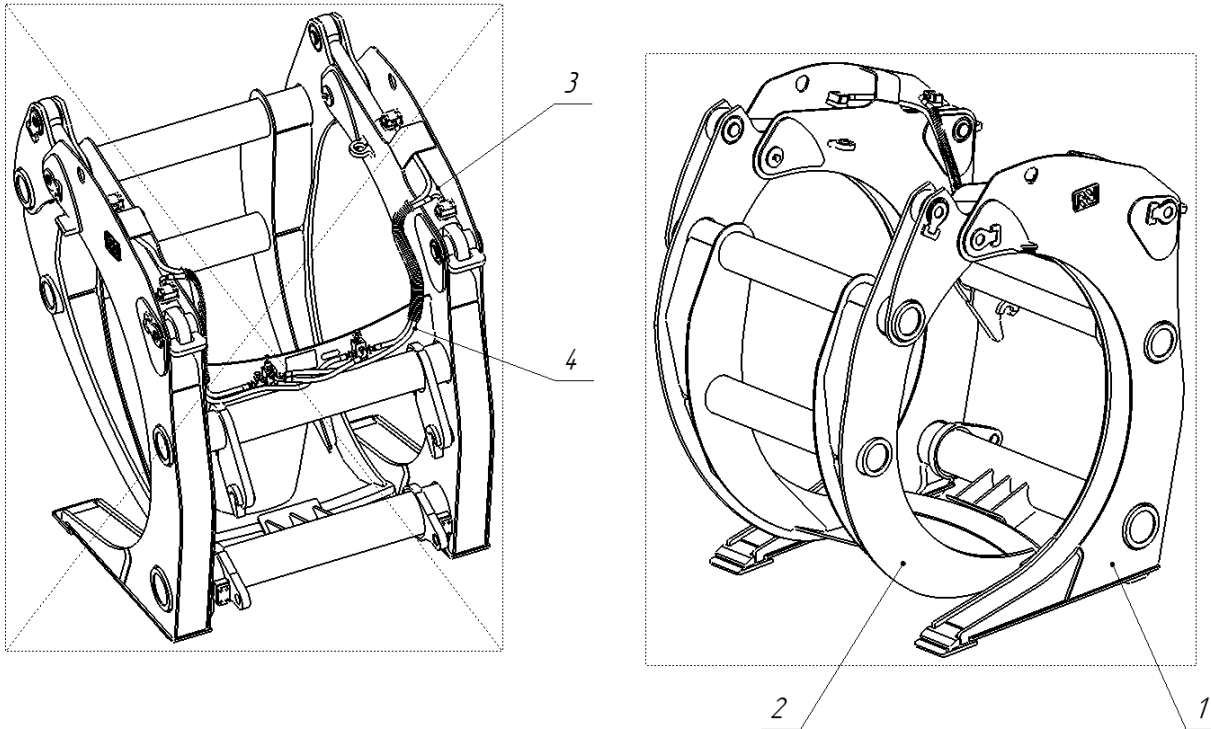


1. Технические характеристики.



| | |
|---------------------------------|------------|
| Марка, модель экскаватора | |
| Каталожный номер | |
| Тип | |
| Размер Д, мм | |
| Размер Ш, мм | |
| Размер В, мм | |
| Масса, кг | |
| Площадь захвата, м ² | |
| Максимальная длина бревен, м | |
| Давление max, МПа | |
| Рекомендуемый поток, л/мин | |
| Диапазон рабочих температур | -40 до +40 |

2. Комплектующие



| | |
|----------------------|--|
| 1. Основание | |
| 2. Челюсть подвижная | |
| 3. РВД | |
| 4. Гидроцилиндр | |

Инструкция по эксплуатации является неотъемлемой частью рабочего оборудования. Храните данную инструкцию в кабине погрузчика. Внимательно ознакомьтесь со всеми пунктами данной инструкции. Удостоверьтесь, что лица, допущенные к использованию и сервисному обслуживанию бревнозахвата, ознакомлены с инструкцией и правильно понимают все требования по эксплуатации и обслуживанию, описанные в ней. Бревнозахват - это универсальный захват. Подходит для погрузки и сортировки бревен в диапазоне температуры окружающего воздуха от -30°C до 50°C.

1. Перед началом установки

1.1. Проверьте комплектность поставляемого рабочего оборудования согласно таблице 1 приложения. В случае обнаружения недостающих деталей немедленно сообщите поставщику.

1.2. Проверьте целостность конструкции, отсутствие дефектов на деталях, рукавах высокого давления и т.д. В случае обнаружения дефектов немедленно сообщите поставщику.

1.3. Проверьте моменты затяжек резьбовых соединений согласно таблице 2.

1.4. Проверьте соответствие размеров присоединения бревнозахвата к машине, соответствие размеров присоединения к гидравлической системе погрузчика. 1.5. Удостоверьтесь в отсутствии посторонних предметов и грязи в гидравлической линии погрузчика и бревнозахвата.

1.6. Удостоверьтесь, что давление в гидравлической линии погрузчика не превышает разрешенное рабочее давление бревнозахвата.

1.7. Уточните параметры гидравлического подключения в технической документации к бревнозахвату. При выборе длины рукавов высокого давления пользователь бревнозахвата должен предусмотреть широкую петлю для свободного перемещения бревнозахвата. Используйте БРС для исключения попадания грязи и посторонних предметов в гидравлическую линию и для предотвращения разлива гидравлической жидкости.

1.8. Всегда сбрасывайте давление в гидравлической системе перед началом любых работ по техническому обслуживанию или ремонту.

1.9. Работы в гидравлических системах должны выполняться только уполномоченным персоналом.

2. Установка

2.1. Используйте сертифицированные подъемные устройства при установке бревнозахвата на погрузчик.

2.2. Убедитесь, что масса устанавливаемого оборудования не превышает максимальную грузоподъемность используемого подъемного устройства.

2.3. Установка должна производиться на ровной площадке.

2.4. На площадке не должны присутствовать лица, не ознакомленные с

техникой безопасности при работе с грузоподъемным устройством. Находится под грузом - категорически запрещается.

2.5. Совместите отверстия стрелы погрузчика с соответствующими отверстиями на кронштейне бревнозахвата. Вставьте оси крепления и зафиксируйте их от осевого перемещения и вращения.

2.6. Установите тягу (тяги) и закрепите её (их) на бревнозахвате соответствующей осью (осями).

2.7. Подсоедините гидравлические линии к оборудованию в соответствии с гидравлической схемой погрузчика.

3. Начало работы

3.1. Произведите смазку всех узлов, показанных на рисунке 1 (стр 12), до появления смазочного материала в торцевых зазорах. Смазку производить каждые 8 часов работы.

3.2. Убедитесь, в отсутствии людей на траектории работы погрузчика.

3.3. При первом запуске, а также при длительном простое оборудования, следует произвести несколько движений гидроцилиндрами, не доводя их до крайних положений. Это необходимо для выхода скопившегося воздуха из полости гидроцилиндров.

3.4. Проверьте отсутствие утечек из гидравлической системы. Будьте осторожны при осмотре на наличие утечек. Используйте защитные устройства, такие как: защитные очки, перчатки, спецодежду и т. п.

3.5. Визуально удостоверьтесь в правильности работы бревнозахвата. Появление постороннего шума, скачкообразные движения частей оборудования не допустимы.

3.6. В случае наличия неполадок или недопонимания по установке и работе бревнозахвата обратитесь к поставщику.

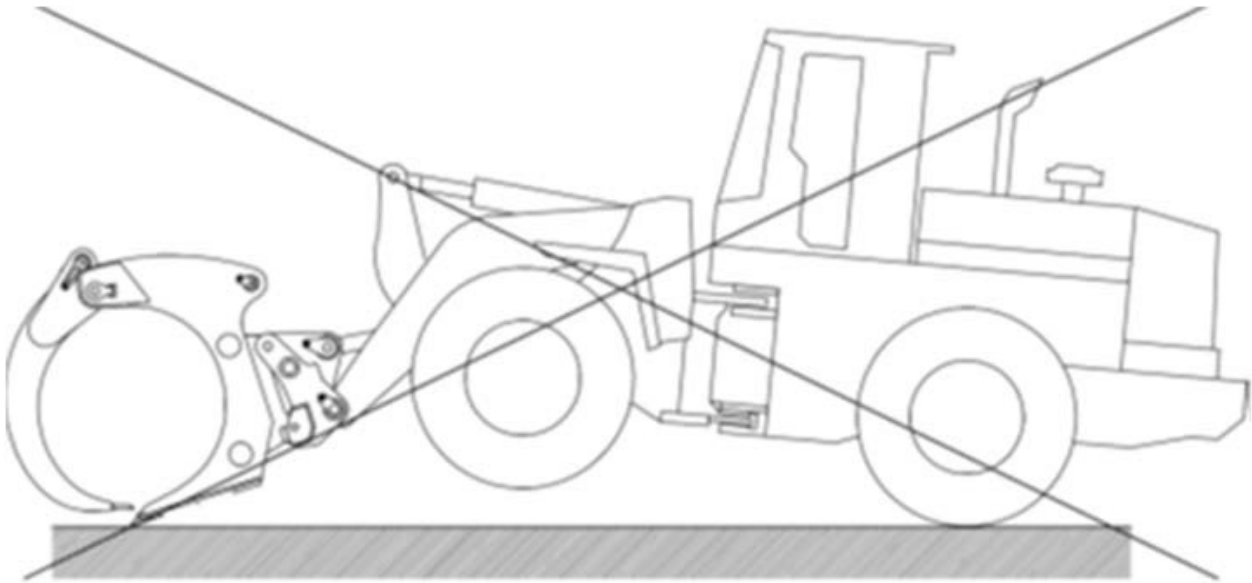
4. Во время работы

Бревнозахват является сложной конструкцией, требующей особой осторожности во время работы.

4.1 Запрещается:

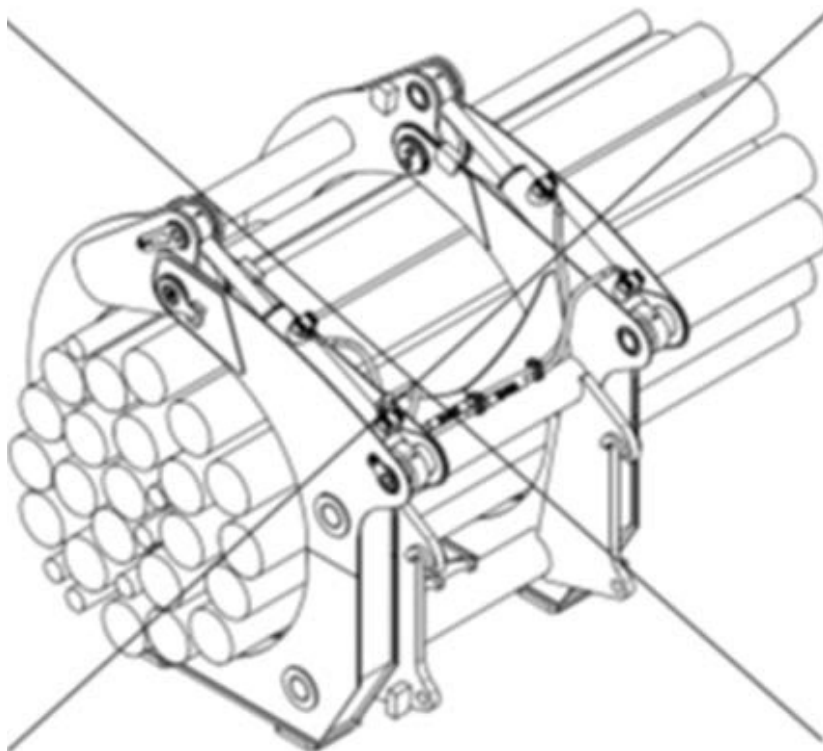
а) Превышать максимальную грузоподъемность бревнозахвата.

б) Использовать бревнозахват в качестве рычага.



в) Использовать бревнозахват для трамбовки перемещаемых материалов.

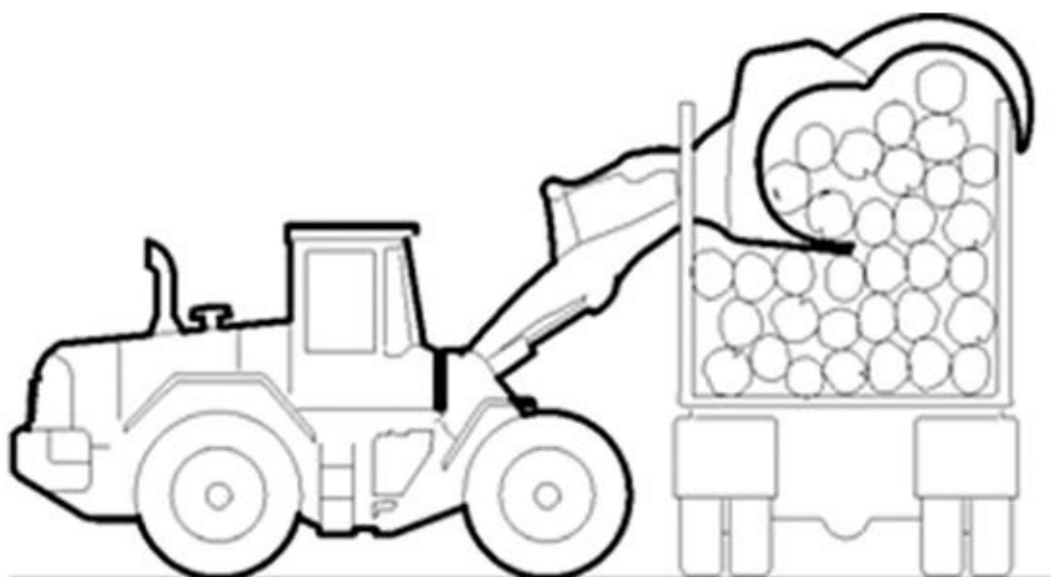
г) Захватывать бревна со значительным смещением центра тяжести.



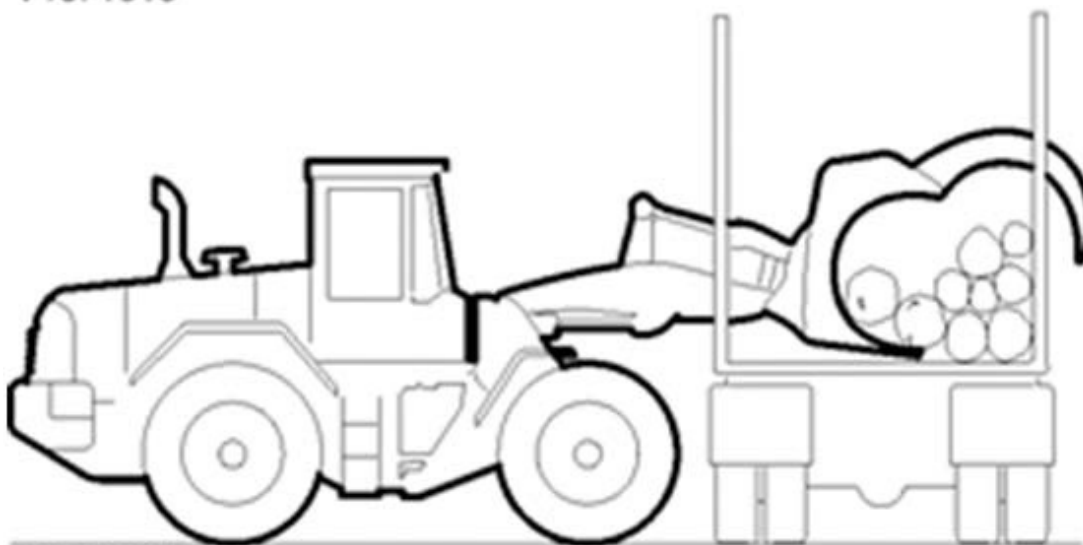
- д) Производить работы, связанные с разрушением зданий и других строительных конструкций.
- е) Вносить изменения в конструкцию оборудования без согласования с производителем.
- ж) Использовать бревнозахват для отрывания и разрывания предметов.
- з) Допускать попадания предметов под гидроцилиндры.
- и) Допускать к работе и сервисному обслуживанию лиц, не ознакомленных со всеми требованиями, описанными в данной инструкции и не прошедших курс техники безопасности при работе на погрузчике.
- к) Нахождение в рабочей зоне людей, не участвующих в работах по погрузке/разгрузке.
- л) Производить рабочие манипуляции при температуре окружающего воздуха ниже -30°C .
- м) Допускать образования наледи на металлоконструкции и гидравлических линиях бревнозахвата.
- н) Строго запрещается использовать оборудование для подъёма и транспортировки предметов, не соответствующих его назначению, а именно — имеющих неправильную форму, распределение веса или другие характеристики, не предусмотренные конструкцией оборудования. Это может привести к перегрузке, деформации конструкции, разрыву гидравлических элементов и другим аварийным ситуациям.

4.2 Работа с бревнозахватом

Разгрузка машин



V1071313



V1071314

1. Подойдите к транспортному средству, которое необходимо разгрузить, с поднятым и полностью открытым захватом.
2. Наклоните бревнозахват вперед и положите его на груз. Закройте зажимной

рычаг и начните слегка наклонять вверх. Затем повторите попеременное закрытие и наклон бревнозахвата вверх, пока он не заполнится. При разгрузке транспортного средства соблюдайте осторожность, особенно если осталось всего несколько бревен.

Погрузка в машину

1. Убедитесь, что бревна надежно зафиксированы в челюстях бревнозахвата.
2. Проверьте, что центр тяжести бревен находится в пределах опорной зоны
3. Опустите бревнозахват, пока он не будет на одном уровне с платформой, и поместите бревна у стоек на дальней стороне кузова (это обеспечит равномерное заполнение и устойчивость при транспортировке).
Полностью раскройте челюсти бревнозахвата, плавно разжав зажимной механизм.
4. Осторожно отведите захват назад и вверх, убедившись, что брёвна устойчиво лежат в кузове и не смещаются.
5. Визуально проверьте укладку: брёвна должны лежать плотно, без перекосов, а их торцы — не выступать за габариты кузова.

Скирдование

1. Держите бревнозахват как можно ближе к штабелю, чтобы предотвратить падение бревен.
2. Наклоните бревнозахват немного вперед.
3. Осторожно откройте зажимной рычаг, чтобы бревна начали выкатываться из захвата.
4. Затем полностью откройте зажимной рычаг и осторожно переверните его, одновременно опуская захват и удерживая падающие бревна.

Низкий стек:

1. Держите зубья бревнозахвата на ровной поверхности, при этом бревнозахват полностью открыт.
2. Введите бревнозахват в стопку и закройте зажимной рычаг как можно дальше.

3. Осторожно переверните, продолжая закрывать захват.

Высокий стек:

1. Начните как можно выше и слегка наклоните зубья бревнозахвата вперед с полностью открытым захватом.
2. Когда бревнозахват окажется в стопке, закройте его.
3. Выполните захват с помощью бревнозахвата, чтобы избежать падения бревен под зубья бревнозахвата. Если бревна падают из захвата, осторожно опустите груз на землю, поверните назад и попробуйте снова поднять груз. Следите за тем, чтобы не повредить бревна.

Работа с длинными бревнами

- а) Обратите особое внимание на то, что центр тяжести бревен расположен правильно, чтобы обеспечить достаточную боковую устойчивость.
- б) Используйте сигнальщика при работе в условиях ограниченной видимости.
Риск раздавливания

5. По окончании работы

- 5.1. Выведите рабочие органы бревнозахвата в транспортное положение.
- 5.2. Произведите очистку челюсти, стенки и места их сочленения от грязи и пыли.
- 5.3. Проверьте визуально состояние бревнозахвата. Особое внимание уделите рукавам высокого давления. Потертости на рукавах, задиры, вздутие не допускаются. При необходимости замените их.
- 5.4. Проверьте целостность стопорных болтов. При необходимости замените их.
- 5.5. При снятии бревнозахвата на длительное хранение, после мойки и сушки необходимо поместить его в помещение с хорошей циркуляцией воздуха. Не реже одного раза в месяц проводите смазку трущихся элементов. Нанесите смазку на рабочую поверхность цилиндров и места возможного образования коррозии.

6. Техническое обслуживание

6. 1. Техническое обслуживание представляет собой комплекс технических мероприятий, направленных на создание наиболее благоприятных условий

работы деталей и сопряжений бревнозахвата, своевременное предупреждение появления неисправностей и выявление дефектов.

Техническое обслуживание способствует увеличению межремонтных периодов и общего срока службы оборудования, сокращению простоев из-за технической неисправности, а следовательно, и повышению производительности погрузчика.

6.2. В состав работ по техническому обслуживанию входят: очистка, мойка, смазка, осмотр и контроль технического состояния сборочных единиц и механизмов.

6.3. Техническое обслуживание должно проводиться при эксплуатации, хранении и перед транспортированием бревнозахвата.

6.4. В соответствии с "Рекомендациями по организации технического обслуживания и ремонта строительных машин" ежесменное техническое обслуживание проводится машинистом погрузчика. Если на машиниста возложена функция только оператора по управлению машиной, то ЕО проводится персоналом технического обслуживания и ремонта машин.

6.5 Перед ТО тщательно очистите бревнозахват, обеспечьте обслуживающий персонал достаточным количеством обтирочных материалов. Проверьте наличие инструмента и деталей, подлежащих замене. При необходимости рабочее место для проведения ТО должно быть обеспечено подъемным средством и сварочным агрегатом.

6.6 При нарушениях крепления или регулировки механизмов, появлении ненормальных шумов, стуков, течи масла устраняйте неисправности, не дожидаясь очередного ТО.

7. Меры безопасности.

7.1. При получении задания на обслуживание погрузчика персонал должен быть проинструктирован о порядке его проведения.

7.2. Площадка, на которой проводится ТО, должна быть ровной, на ней не должно быть посторонних предметов.

7.3. При работе в ночное время рабочая зона должны иметь достаточную освещенность.

7.4. Все инструменты, применяемые при техническом обслуживании, осмотрите, неисправные сдайте в инструментальную кладовую для замены.

7.5. Все крепежные и регулировочные операции проводите в технологической

последовательности, обеспечивающей безопасную работу обслуживающего персонала.

7.6. Резьбовые соединения в труднодоступных местах с ограниченным углом поворота ключа производите ключами с трещотками или накидными ключами. Не разрешается наращивать ключи другими ключами, пользоваться прокладками между гранями зева ключа и гранями головок болтов и гаек, ударять по ключам молотком или кувалдой при отвертывании или завертывании "тугих" крепежных деталей.

7.7. Инструменты должны быть чистыми. На рабочем месте должно иметься достаточное количество ветоши для поддержания инструментов в чистом состоянии.

7.8. Нельзя устанавливать болты с сорванными гранями головки.

7.9. Подъемные средства и приспособления, применяемые при техническом обслуживании, осмотрите и проверьте.

7.10. Клетки из деревянных шпал или брусьев для размещения крупногабаритных сборочных единиц (стрел, рукоятей и т. тщательно выложены и раскреплены скобами.

7.11. Персонал, производящий подъем и опускание груза, должен быть проинструктирован и аттестован.

7.12. Персонал, не участвующие в подъеме груза, должны находиться на безопасном расстоянии.

7.13. Перед ТО все рычаги управления должны находиться в нейтральном положении.

7.14. Перед запуском двигателя убедитесь в отсутствии посторонних людей на платформе. От подвижных частей удалите все ненужные предметы, а ограждения поставьте на свои места.

Приложение

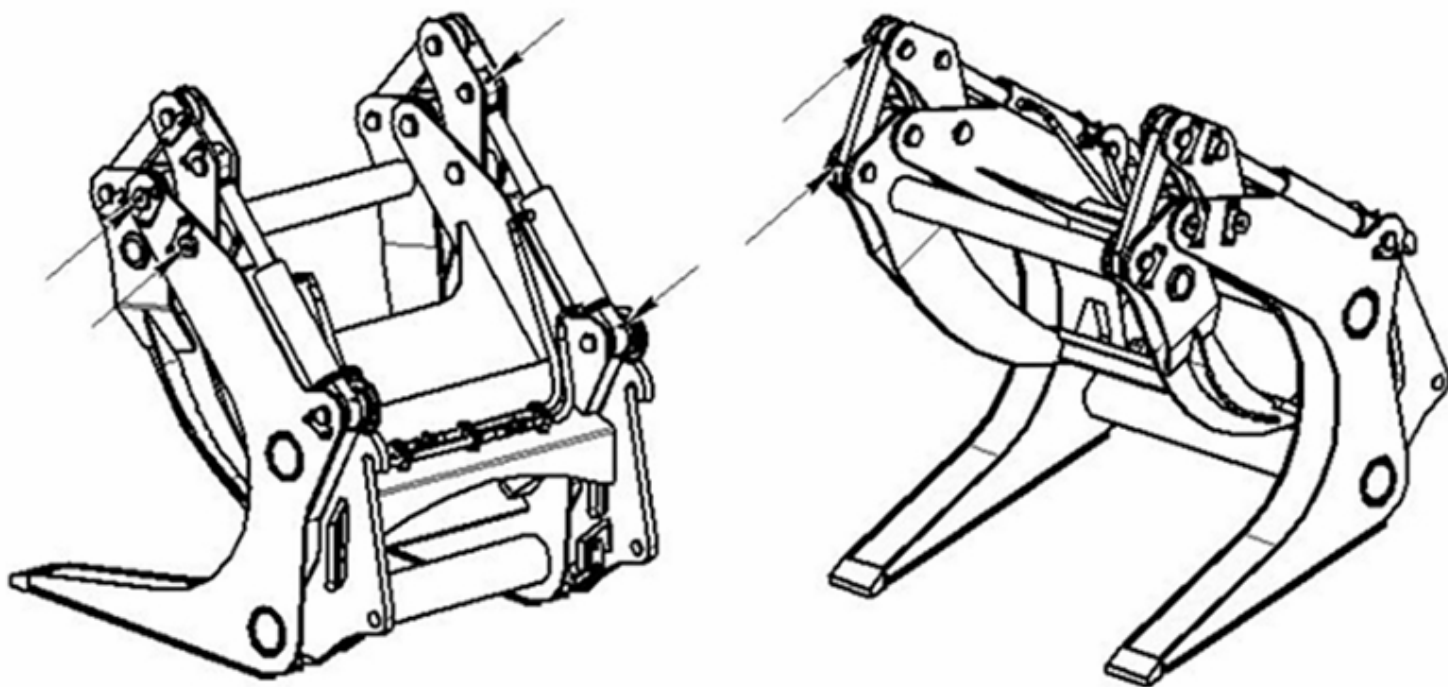


Рисунок 1. – Схема смазки

1. Соединение стенка-челюсть (2места).
2. Соединение тяга-стенка (2места).
3. Проушина гидроцилиндра (4места).
4. Тяга (4 места)

Таблица 1. – Комплектация поставляемого оборудования

| № | Наименование | Количество | Отметка об отгрузке |
|---|---------------|------------|---------------------|
| 1 | Стенка | 1 | |
| 2 | Челюсть | 2 | |
| 3 | Тяга | 2 | |
| 4 | Тяга | 2 | |
| 5 | Гидроцилиндр | 2 | |
| 6 | Комплект осей | 12 | |
| 7 | Комплект РВД | 4 | |

Таблица 2. - Моменты затяжки резьбовых соединений, Нм

| Диаметр резьбы | Класс прочности | | |
|------------------|-----------------|------------|------------|
| | 8.8 | 10.9 | 12.9 |
| М * шаг | | | |
| 8 * 1.25 | 24 | 33 | 40 |
| 10 * 1.5 | 47 | 65 | 79 |
| 12 * 1.75 | 81 | 114 | 136 |
| 16 * 2.0 | 197 | 277 | 333 |
| 20 * 2.5 | 385 | 541 | 649 |

8. Гарантийные обязательства

8.1 Предприятие-изготовитель гарантирует исправную работу бревнозахвата в течение 12 месяцев со дня продажи.

Гарантия не распространяется на быстроизнашивающиеся детали. Поставщик не несет ответственности в случаях:

- использования бревнозахвата не по назначению или на базовых машинах несоответствующих по технической характеристике;
- использования бревнозахвата на неисправных базовых машинах;
- неправильного обслуживания или использования;
- недостаточного технического обслуживания;
- применения не рекомендуемых масел и смазочных материалов;
- самостоятельного не согласованного с изготовителем изменения конструкции оборудования;
- повреждений в связи с применением запасных частей, изготовленных другими производителями;
- повреждения базовой машины от некомпетентного использования оборудования.

Примечание: предприятие-изготовитель имеет право вносить в конструкцию бревнозахвата непринципиальные изменения, не отраженные в руководстве по эксплуатации.



ООО "Решке Рус"

Телефон: 8-800-250-17-02
(бесплатный по России)

E-mail: info@reschke.ru

Адрес:
153531,
Ивановская обл.,
м.о Ивановский,
тер. Почтовая, стр. 9

